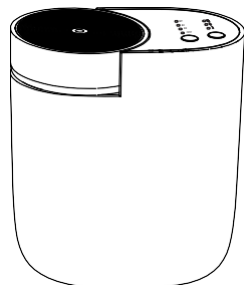


MANUAL DEL PRODUCTE

Difusor d'aroma NEBBIA

www.shizenna.com



Scent marketing

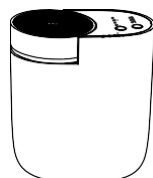


Si el codi QR no es pot escanejar, sisplau busca "Scent Marketing" a Googleplay o a l'APP store.

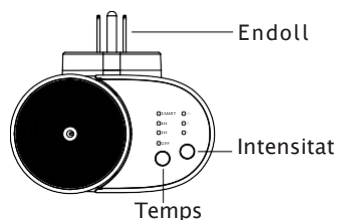


01 Especificacions del difusor

- [Model] NEBBIA 25 Bluetooth
- [Mides] 110*101*60mm
- [Capacitat] 60ml
- [Potència] 1.5W
- [Entrada] AC100V-240V 50/60Hz
- [Cobertura] 30m³/90m³/3100ft³
- [Pes net] 0.28kg



Broquet de sortida

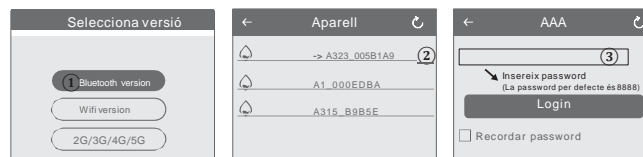


02 Instruccions Bluetooth

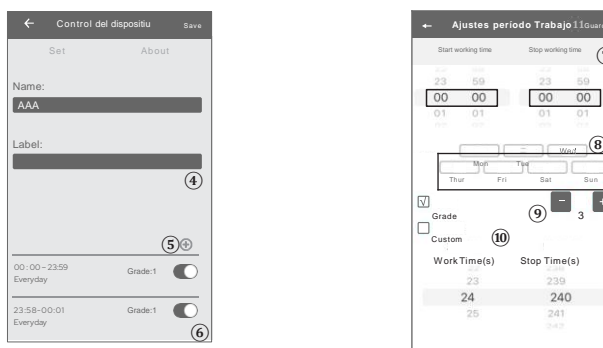
On trobar l'app:

Buscar "Scent Marketing" a Google play o APP store.

NOTA: Assegurat que la localització i la funció Bluetooth estan habilitades



1. Obre la app i selecciona Bluetooth 2. Selecciona l'aparell A323 3. Entra la Password (8888) i clica Login



4. A la pàgina de Control del dispositiu pots canviar-ne el nom i etiquetar-lo

NOTA: Prem el botó "Guardar" a la part superior dreta per guardar cada canvi fet

5. Diferents configuracions prement el botó "+". Per suprimir una configuració de temps, llisca cap a l'esquerra

6. Prem el bóto de temps per engegar i parar les diverses configuracions

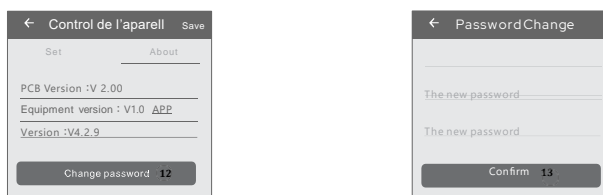
7. Prem "+" per anar a la pàgina "Ajustes del periodo de Trabajo" i ajusta l'hora d'inici i l'hora final de treball del dispositiu

8. Selecciona els dies de la setmana que vols que el teu difusor treballi

9. Prem "+" o "-" to augmentar o disminuir els programes preestablerts

10. Prem "Personalizado" per crear una aromatització personalitzada i a "Hora(s) de Trabajo" i "Horas de descanso" ajusta el temps de treball i el de pausa. **El temps està expressat en segons, no en hores.**

11. Prem "Guardar" a dalt a la dreta per confirmar els canvis.



12. Prem "Change Password" per accedir a la pàgina de canvi de clau d'accés

15. A "Otras informaciones" pots canviar la clau d'accés (Password). Recorda de Guardar els canvis.

Nota: Si obledes la password, prem el botó reset per reiniciar els paràmetres de fàbrica. La password original és 8888.

03 Anàlisi de funcions



GRAUS

- Un clic curt, canvia els graus: 1→2→3→1→2→3→1→2→3...
- Clic llarg (3 segons): Retorn a ajustaments de fàbrica.
- En mode Bluetooth, tots els llums de mode estan apagats.

Mode Botó

- Clic curt: Cicles entre modes: 3H-6H-Smart (Bluetooth)-Off-3H-6H...
- Indicador 3H: S'il·lumina quan el temporitzador de 3 hores està actiu i entra en espera al cap de 3 hores
- Màquina funcionant: llum blava encesa; Espera: llum groga encesa; Apagats: Stop
- Indicador de temporitzador de 6 hores: s'il·lumina quan el temporitzador de 6 hores està actiu i entra en espera després de 6 hores
- Indicador Smart: s'il·lumina quan el Bluetooth està connectat i funcionant
- Indicador Off: Llum vermella: On; altres llums: off
- NOTA: Connexió Bluetooth: Un *bip* se sent quan el Bluetooth està engegat i l'indicador es queda encès.

Funció de Temporitzador

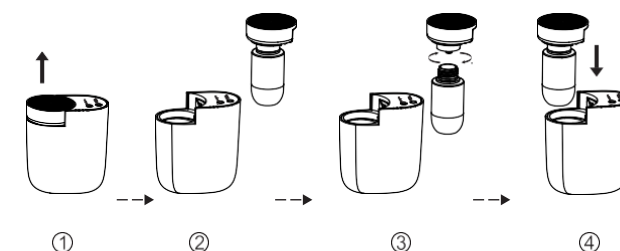
Els cicles del temporitzador tenen un període de 24 hores;

- Mode 3H: Funciona durant 3 hores amb una llum blava, després entra en espera durant 21 hores amb una llum groga.
- Mode 6H: Funciona durant 6 hores amb una llum blava, després entra en espera durant 18 hores amb una llum groga.

Brunzador (*Bip*)

- Encès: emet un *bip*.
- Pulsació breu del botó de grau/Pulsació breu del botó de mode: emet un *bip*.
- Fes pulsació perllongada del botó de grau durant 3 segons per restablir la configuració de fàbrica:
- *Bip* llarg. Connexió Bluetooth reeixida: diversos xiulets.
- Operació Bluetooth reeixida: emet un *bip*.

04 Passos d'Instal·lació



1. Aixequeu el capçal del difusor i l'ampolla per treure'ls;
2. Gireu el capçal del difusor i l'ampolla;
3. Després de substituir o afegir oli, estreneu l'ampolla i el capçal del difusor;
4. Alineu-los i torneu-los a col·locar a la màquina i, a continuació, premeu cap avall.

05 Concentració i consum aproximat

Grau	Funciona (seg)	Pausa(seg)	Consum (gr/h)
G1	15s	120s	0.18
G2	15s	90s	0.24
G3	15s	60s	0.30

Note: Aquestes dades són només de referència, calculades sobre una sinergia estàndar i efectuades en laboratori.

El consum sempre depèn de la densitat de cada mescla i no és mai exacte ja que depèn també de les condicions ambientals.

06 ISED Statement

English: This device contains licence-exempt transmitter(s)/receiver(s) that comply with Innovation, Science and Economic Development Canada's licence-exempt RSS(s). Operation is subject to the following two conditions:

(1) This device may not cause interference.

(2) This device must accept any interference, including interference that may cause undesired operation of the device.

The digital apparatus complies with Canadian CANICES-3 (B)/NMB- 3(B).

This device meets the exemption from the routine evaluation limits in section 2.5 of RSS 102 and compliance with RSS 102 RF exposure, users can obtain Canadian information on RF exposure and compliance.

07 Declaració de la FCC

Aquest dispositiu compleix la part 15 de les normes de la FCC. L'operació està subjecta a les condicions següents:

(1) Aquest dispositiu no pot causar interferències perjudicials, i

(2) aquest dispositiu ha d'acceptar qualsevol interferència rebuda, inclosa la interferència que poden causar un funcionament no desitjat.

Aquest equip ha estat provat i s'ha comprovat que compleix els límits per

un dispositiu digital de classe B, d'acord amb la part 15 de les normes de la FCC.

Els límits estan dissenyats per proporcionar una protecció raonable contra les interferències en una instal·lació residencial. Aquest equip genera, utilitza i pot irradiar energia de radiofreqüència i, si no està instal·lat i utilitzat d'acord amb les instruccions, pot causar danys i interferències en les comunicacions de ràdio. Tanmateix, no hi ha cap garantia que no es produiran interferències en una instal·lació concreta. Si això passa i l'equip causa interferències perjudicials a la ràdio o la televisió, es pot solucionar apagant l'equip

Es recomana a l'usuari intenti corregir la interferència mitjançant un o més de les mesures següents:

- Reorientar o reubica l'antena receptora.

- Augmentar la separació entre l'equip i el receptor.

- Connectar l'equip a una presa d'un circuit diferent d'aquest

al qual està connectat el receptor.

Precaució FCC:

Qualsevol canvi o modificació no aprovat expressament per la part responsable per al compliment, podria anul·lar l'autoritat de l'usuari per operar l'equipament. Aquest transmissor no s'ha d'ubicar ni operar conjuntament amb cap altre antena o transmissor.

Exposició a RF

Aquest aparell compleix amb els límits d'exposició a la radiació de la FCC establerts per a un entorn no controlat. S'ha d'instal·lar i operar amb una distància mínima de 20 cm entre l'irradiador i el teu cos.

08 Avís

1. Llegiu el manual abans de manipular el dispositiu.

2. Mantingueu la màquina vertical, col·locar-la plana pot provocar un desbordament d'oli.

3. Assegurat que l'ampolla NO CONTÉ oli quan la transportis.

4. Estreneu l'ampolla d'oli abans d'utilitzar-la.

5. Netegeu la màquina amb alcohol cada 1-2 mesos.

6. NO manipulis, desmuntis o reparis l'aparell en cap cas. En cas de necessitat, contacta amb SHIZEN'NA.



09 Resolució de problemes

Abans de demanar la reparació de la màquina, intenteu diagnosticar el problema primer seguint les instruccions següents:

Problema	Solució
No difon	- Comproveu si el mode que trieu és correcte o no. - Comprovar si la màquina es troba en "Periode No Treballable". - La bomba d'aire pot estar danyada, substituïu-la per una de nova. - Comproveu si el tub està solt o no.
Baixa difusió	-El nucli atomitzador està bloquejat, netejar amb alcohol o canviar per un nou capçal atomitzador. -Comproveu si la junta està danyada/solta o ha desaparegut. -Comprovar si el tub està solt o no connectat.
Vessament d'oli	- Comproveu si l'ampolla està solta. - Comproveu si la junta del capçal atomitzat està danyada, solta o ha desaparegut.
Expulsió d'oli	- El cap atomitzat està danyat: canvieu-lo per un de nou. - La màquina està inclinada o estirada plana, mantingueu la màquina vertical
Soroll anormal	- La bomba d'aire està solta, torneu a estrenyer la bomba - La bomba d'aire està danyada: substituir.

10 Neteja de l'aparell

Cal netejar la màquina quan es donen aquestes condicions:

1. Estàs a punt de canviar a un altre tipus d'oli essencial;
2. El volum d'atomització es torna feble.

Passos de neteja:

1. Traieu el cap d'atomització.
2. Cerqueu un recipient més gran i ompliu-lo d'alcohol industrial i, a continuació, remullar el capçal i l'ampolla durant 5-10 minuts.
3. Deixeu assecar el capçal de l'atomitzador i l'ampolla.